



Liisa Sylvia Karu
OÜ KESKKONNAPROJEKT
liisa.karu@keskkonnaprojekt.ee
Ringtee 12
51013, Tartu, Tartu maakond

Teie 15.06.2023

Meie 02.07.2023 nr 7.1-1/23/13444-2

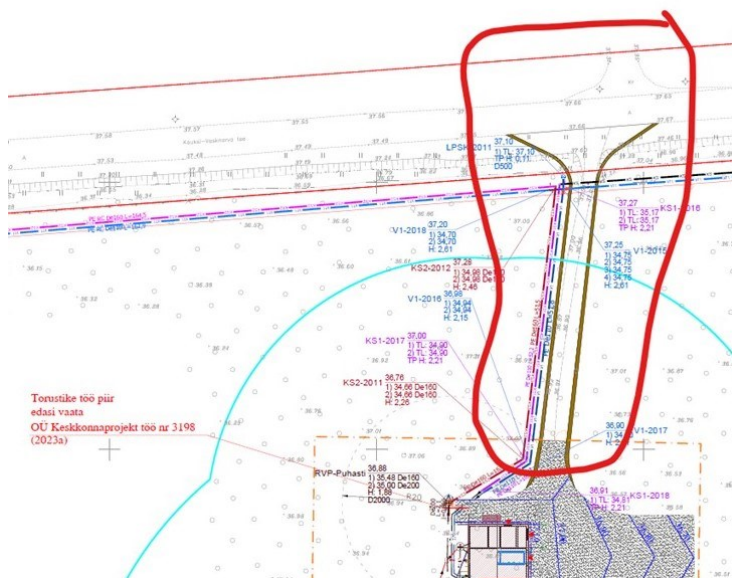
Riigitee nr 13111 km 0,872 ristumiskoha ehitamise nõuded

Olete taotlenud nõuded ristumiskoha ühendamiseks riigiteega nr 13111 Kauksi-Vasknarva (edaspidi *riigitee*) km 0,872. Soovite rajada ristumiskohta juurdepääsuks Iisaku metskond 80 katastriüksusele (tunnus 22401:004:0712, sihtotstarve maatulundusmaa 100%), mis asub Kauksi külas Alutaguse vallas Ida-Viru maakonnas.

Antud asukohast (riigitee km 0,872) on varasematel aastatel (ca 2005) teostatud metsa väljavedu, hetkel asub kinnistul pinnasete ning riigitee ristumiskoht on amortiseerunud. Iisaku metskond 80 kinnistule kavandatakse Peipsi ÜVK projekti raames reoveepumpla rajamist, millele on vajalik tagada juurdepääs riigiteelt.

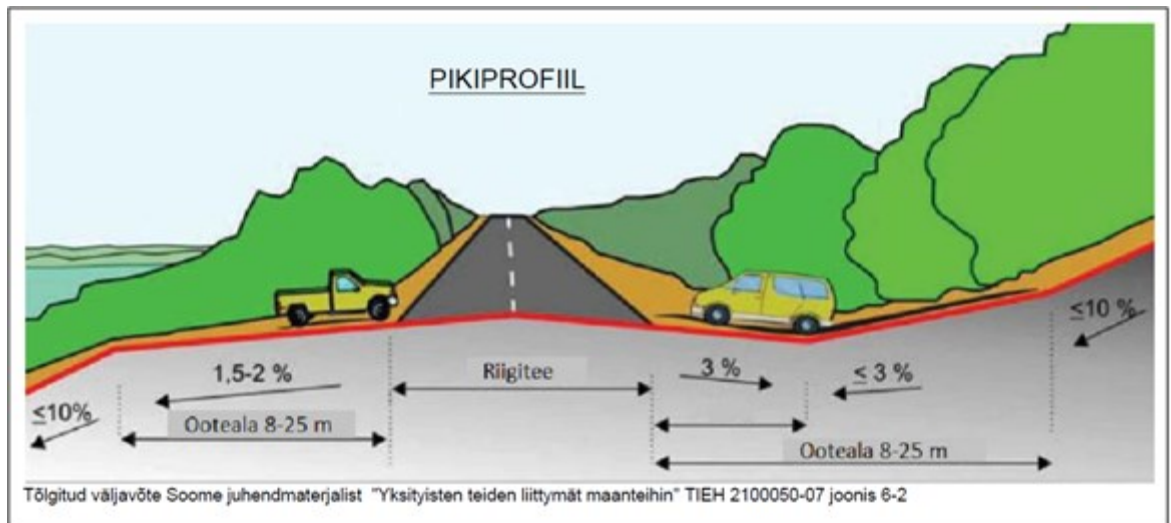
Võttes aluseks ehitusseadustiku (edaspidi EhS) § 99 lg 3, määrame järgmised nõuded ristumiskoha ühendamiseks riigiteega.

1. Ristumiskoht projekteerida riigitee km 0,872 (Joonis 1).



Joonis 1. Riigitee nr 13111 km 0,872

2. Ristumiskoha ehitamiseks tuleb koostada tee ehitusprojekt (edaspidi *projekt*) põhiprojekti staadiumis vastavalt majandus- ja taristuministri 09.01.2020 [määrusele nr 2](#) „Tee ehitusprojektile esitatavad nõuded“.
3. Projekti koostaval ettevõtjal ja/või isikul peab olema EhS kohane pädevus.
4. Projekti koostamisel juhendada kehtivatest seadustest, normdokumentidest, standarditest ja meie [juhenditest](#), sh majandus- ja taristuministri 05.08.2015 määruse nr 106 „Tee projekteerimise normid“ lisast „Maanteed projekteerimismid“ (edaspidi *normid*).
5. Projekteerimisel võtta aluseks Teeregistri andmed ning projekteerimise lähtetase rahuldav.
6. Ristumiskoht tuleb siduda riigitee (nr ja nimi) kilometraažiga ning kajastada projekti tiitellehel ja joonistel.
7. Seletuskirjas ja joonistel käsitleda riigitee kaitsevööndit vastavalt EhS § 71 lg 2 ning kasutada [riikliku teeregistri](#) kohaseid teede numbreid ja nimetusi.
8. Teostada projekti koostamiseks vajalikud geodeetilised uuringud vastavalt majandus- ja taristuministri 14.04.2016 [määrusele nr 34](#) „Topo-geodeetilisele uuringule ja teostusmõõdistusele esitatavad nõuded“. Lisaks määruses toodule arvestada järgnevaga.
 - 8.1. Riigitee mõõdistada vastavalt Maanteeameti peadirektori 13.05.2008 käskkirjaga nr 102 kinnitatud nõuetele „Täiendavad nõuded topo-geodeetilistele uurimistödele teede projekteerimisel“.
 - 8.2. Mõõdistada minimaalselt 20 m raadiuses riigitee teljest kavandatava ristumiskoha asukohal.
 - 8.3. Mõõdistusala ja uuringud peavad olema piisavad projekti koostamiseks ja kontrollimiseks.
 - 8.4. Projekti kooskõlastamiseks esitamise hetkel peab olema geodeetilise mõõdistuse sh kooskõlastuste vanus kuni üks aasta.
9. Ristumiskoha plaanilahenduse koostamisel lähtuda meie [tüüpjoonise I või II](#) põhimõtetest. Pöörderaadiused määrata liikluskoosseisu kõige ebasoodsama sõiduki pöördekoridoride järgi. Kujutada pöördekoridorid joonistel.
10. Ristumiskoht projekteerida riigiteega võimalikult täisnurga all. Ristumiskoha pikikalded määrata vastavalt alltoodud joonise põhimõtetele arvestusega, et riigitee alusele maale sademeveett ei juhita.



Joonis 2. Ristumiskoha pikikaldete kujundamine

11. Projekteerida siirdekatennd vähemalt riigitee aluse maa ulatuses.
12. Koostada ristumiskoha ristlõige iseloomulikust kohast. Esitada katendi konstruktsioon.
13. Esitada projekti koosseisus minimaalsed kvaliteedinõuded materjalidele.
14. Projekteeritud vertikaallahendus tuleb kokku viia riigitee oleva vertikaallahendusega nii, et tagatud oleks sademevee ärajuhtimine riigitee kattel, muldkehast ja riigitee aluselt maalt. Vajadusel projekteerida sademevee ärajuhtimiseks ristumiskoha muldkehasse trupp ja rajada/

- puhastada kraavid äravoolu tagamiseks. Truubi vajadust või vajaduse puudumist tuleb selgitada seletuskirjas.
15. Kanda joonisele juhendi „[Ristmike vahekauguse ja nähtavusala määramine](#)“ kohased ristumiskoha nähtavuskolmnurgad, kus ei tohi paikneda nähtavust piiravaid takistusi. Vajadusel näha ette puude likvideerimine või võrade tõstmine vastavalt EHS § 72 lõikele 2.
 16. Kanda joonisele perspektiivsed jalgratta- ja jalgteed.
 17. Riigitee koosseisu mittekuuluvate ehitiste (nt tehnovõrgud) rajamiseks riigitee alusele maale tuleb projekti koosseisus lahendada ehitise aluse maa isiklik kasutusõigus (IKÕ). Vormistada IKÕ plaanid vastavalt jalgratta- ja jalgteede [juhisele](#) või tehnovõrkude [näidisele](#).
 18. Lahendada ristumiskoha liikluskorraldus. Projektile näidata olemasolevad, likvideeritavad, projekteeritud liikluskorraldusvahendid.
 19. Näha ette tööde teostamise järgselt riigiteega külgneva ala korrastamine. Seletuskirjas kirjeldada riigitee katte, muldkeha nõlvuse, teepeenarde ja haljastuse taastamine.
 20. Projekt esitada kooskõlastamiseks/arvamuse avaldamiseks riigitee alusel maal paiknevate tehnovõrkude valdajatele, kõikidele puudutatud isikutele ja ametiasutustele (näiteks Keskkonnaamet), kelle seatavad tingimused võivad mõjutada ristumiskoha asukohta või lahendust.
 21. Ristumiskoha ehitamiseks tuleb tellida omanikujärelevalve.
 22. Kõik ristumiskoha projekteerimise ja ehitamisega seotud kulud kannab huvitatud isik.
 23. Me ei tee haldusmenetluse mahus põhiprojektile ekspertiisi ega vastuta projekti võimalike puuduste eest riigitee alusel maal ja kaitsevööndis.
 24. Ristumiskoht kuulub riigitee koosseisu ning riigitee aluse maa ulatuses täidab omaniku ülesandeid Transpordiamet.
 25. Palume projekteerijal esitada projekt meile kooskõlastamiseks maantee@transpordiamet.ee. Vormistame projekti kooskõlastuse ristumiskoha ehitamise lepinguna, mille sõlmime huvitatud isikuga (lisaku metskond 80 kinnistu omaniku või tema volitatud esindajaga; volituse korral tuleb meile projekti kooskõlastamiseks esitamisel esitada ka volitus).

Ülaltoodud nõuded on projekti lahutamatu osa, mis kehtivad **kaks** aastat väljastamise kuupäevast. Tähtaja möödumisel tuleb taotleda uued nõuded.

Käesoleva otsuse peale on võimalik esitada meile vaie (Transpordiamet, Valge 4, Tallinn, maantee@transpordiamet.ee) haldusmenetluse seaduses või kaebus Tallinna Halduskohtule halduskohtumenetluse seadustikus sätestatud korras 30 päeva jooksul.

Lugupidamisega

(allkirjastatud digitaalselt)

Tuuli Tsahkna
peaspetsialist
planeerimise osakonna kooskõlastuste üksus

Tuuli Tsahkna
58073001, Tuuli.Tsahkna@transpordiamet.ee